



LAMBDA.SP MAX actúa sobre las plagas por contacto e ingestión, sobre el sistema nervioso del insecto, alterando la permeabilidad de las membranas de sus células nerviosas.

MODO DE ACCIÓN:

LAMBDA.SP MAX es un piretroide sintético no sistémico, de gran capacidad de penetración, con actividad insecticida por contacto e ingestión, con buen efecto de choque y buena persistencia que actúa sobre el sistema nervioso de los insectos alterando el flujo de iones a través de la membrana nerviosa.

- Controla insectos chupadores, masticadores y raspadores; así como ácaros.
- Afecta a varios estadios de desarrollo, desde huevecillos, larvas/ninfas y adultos.
- Muy eficiente contra larvas de lepidópteros, Pentatómidos (chinchas), algunos Diaspíridos (escamas), Dípteros (moscas), Aleyrodidos (moscas blancas), Afidos (pulgones) y Trips.



LAMBDA.SP MAX es un insecticida piretroide de amplio espectro, de contacto e ingestión, que actúa especialmente sobre larvas de Lepidópteros, presentando actividad ovicida y adulticida.

Penetra sobre el sistema nervioso del insecto, alterando la permeabilidad de las membranas de las células nerviosas a los iones sodio. Esto produce el bloqueo de la conducción de los estímulos nerviosos, provocando hiperexcitación, convulsiones, parálisis y finalmente la muerte de los insectos.

CARACTERISTICAS:

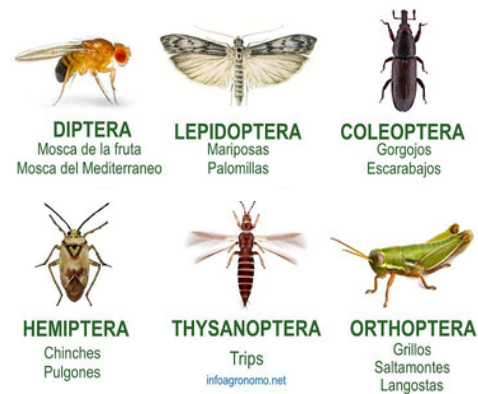
Principio Activo:	Lambdacialotrina 25%
Formulación:	Concentrado Emulsionable al 5%

BENEFICIOS:

- Presenta un excelente efecto residual, siendo activo a bajas dosis.
- Controla una amplia gama de insectos, especialmente larvas de Lepidópteros, Coleópteros y Dípteros.
- Se caracteriza por su poder de volteo, protección persistente y propiedades repelentes.
- Produce una fuerte repelencia que evita re-invasiones de insectos en el cultivo.
- También proporciona un buen control preventivo de los virus de las plantas transmitidos por insectos.
- Es activo sobre insectos adultos, por ejemplo, entre los coleópteros, y también sobre los diferentes estados larvarios en especial de lepidópteros y dípteros.

MODO DE APLICACIÓN:

- **LAMBDA.SP MAX** Se puede aplicar usando aspersores manuales, motorizadas y terrestres.
- **Las aplicaciones terrestres** deben hacerse cuando la velocidad del viento favorezca adecuadamente la caída del producto sobre el objetivo (3a10km/h). Siempre calibre el equipo de aplicación.
- **Llene el tanque de aplicación** a la mitad de su capacidad con agua, agregue las dosis aquí recomendadas del producto, efectuando un triple lavado del envase vacío, vertiendo el agua de lavado al tanque y llenar hasta su capacidad con agua, manteniendo en constante agitación, para asegurar una mezcla uniforme y una buena cobertura del follaje. Prepare sólo la cantidad de solución necesaria para la aplicación.
- **Se recomienda esperar 6 horas** antes de entrar a las zonas que han sido tratadas con este producto.



DOSIS RECOMENDADAS:

CULTIVO	PLAGA	DOSIS	TC	MOMENTO DE APLICACIÓN
Alfalfa	Isoca de la alfalfa (Colias lesbia)	50-70 cm ³ /ha	1	Cuando se observen 4-5 isocas por m ² de cultivo 30-50 isocas por cada 20 golpes de red. La dosis a usar variará según el desarrollo del alfalfar y/o la intensidad de la infestación.
Algodon	Chinche rayada (Horcias nobilellus)	85 cm ³ /ha	5	Cuando se observe 1 chinche cada 4 plantas, repetir cuando haya re infestación.
	Gusano cogollero (Heliothis virescens)	350-500 cm ³ /ha	5	Cuando se observen un 20% de plantas con presencia de orugas menores de 6mm o con 10% de plantas con orugas mayores de 6mm. En cultivos más desarrollados usar siempre mezclas con otros insecticidas. Usar la dosis menor con más del 50% de larvas de menos de 6mm y la dosis mayor con más de 50% de larvas de 6-12 mm.
	Oruga de la hoja (Alabama argillacea)	350-500 cm ³ /ha	5	Cuando se observen un promedio de 3 orugas por planta y las plantas no superen los 0,75m de altura. En cultivos más desarrollados usar siempre mezclas con otros insecticidas. Usar la dosis menor con más del 50% de larvas de menos de 6mm y la dosis mayor con más de 50% de larvas de 6-12mm.
Berenjena Pimiento	Polilla del tomate (Tuta absoluta)	85 cm ³ /ha	1	Realizar aplicaciones al momento de vuelo de adultos. Se recomienda no realizar más de tres aplicaciones en la campaña, alternando y/o complementando con productos de otro modo de acción.
Duraznero	Polilla del duraznero (Grapholita molesta)	20 cm ³ /ha	1	Pulverizar según las indicaciones del Servicio de Alarma (INTA) o particular (trampas de feromonas). Para este último caso aplicar dentro de los 7 días siguientes a la caída de 15 mariposas por trampa. Si no existen servicios de monitoreo, pulverizar cada 15 a 20 días después de la caída de los pétalos hasta 15 días antes de la cosecha. Controlar la evolución de la población de arañuelas e intervenir con un acaricida (ovicida o adulticida) cuando sea necesario.
Girasol	Gusanos cortadores (Agrotis spp.)	100 cm ³ /ha	5	Aplicar antes o después de la emergencia del cultivo. En este último caso cuando se observe presencia de la plaga o plantas cortadas (3 orugas cada 100 plantas o el 3% de daño). Dado el hábito nocturno de las orugas cortadoras se recomienda aplicar al atardecer o por la noche y con buena humedad en el suelo, lo que favorece la movilidad de la plaga y su control. Cuando se haya detectado la presencia de la plaga previamente con el uso de cebos tóxicos, o preventivamente en lotes provenientes de pasturas o con ataques el año anterior. Puede aplicarse solo o en mezclas con herbicidas pre emergentes o pos emergentes.
	Gusanos cortadores (Agrotis spp.)	125 cm ³ /ha	5	Aplicar antes de sembrar el cultivo. Dado el hábito nocturno de las orugas cortadoras se recomienda aplicar al atardecer o por la noche y con buena humedad en el suelo, lo que favorece la movilidad de la plaga y su control. Cuando se haya detectado la presencia de la plaga previamente con el uso de cebos tóxicos, o preventivamente en lotes provenientes de pasturas en ataques en año anterior. Puede aplicarse solo o en mezclas con herbicidas pre siembra incorporándolo superficialmente al suelo.
	Isoca medidora (Rachiplusia nu)	170 cm ³ /ha	5	Cuando se observen 3 isocas por planta. Lograr una buena penetración en todo el follaje del cultivo.
	Oruga militar tardía (Spodoptera frugiperda)	85-135 cm ³ /ha	5	Cuando se observen los primeros ataques. Cuando el cultivo no sobrepase los 50 cm de altura usar la dosis menor.
Maíz	Barrenador del tallo (Diatraea saccharalis)	330 cm ³ /ha	5	Aplicar al nacimiento de las larvas provenientes de huevos depositados en el pico de oviposición. Se recomienda el asesoramiento de un Ingeniero Agrónomo para realizar el seguimiento de la plaga.
	Chicharrita (Delphacodes kuschelti)	170 cm ³ /ha	5	Emergencia del coleoptiles y repetir la misma dosis a los 5 días.
	Gusanos cortadores, Orugas cortadoras o grasientas (Agrotis spp.)	20 cm ³ /ha	5	Antes o después de la emergencia del cultivo. Cuando se haya detectado la presencia de la plaga previamente con el uso de cebos tóxicos, o preventivamente en lotes provenientes de pasturas o con ataques el año anterior. Aplicación en post emergencia, cuando se observe presencia de la plaga o plantas cortadas (3 orugas cada 100 plantas o el 3% de daño). Puede aplicarse solo o en mezclas con herbicidas pre-emergentes o post-emergentes. Dado el hábito nocturno de las orugas cortadoras se recomienda aplicar al atardecer o por la noche y con buena humedad en el suelo, lo que favorece la movilidad de la plaga y su control.
	Gusanos cortadores, Orugas cortadoras o grasientas (Agrotis spp.)	25 cm ³ /ha	5	Antes de sembrar el cultivo. Cuando se haya detectado la presencia de la plaga previamente con el uso de cebos tóxicos, o preventivamente en lotes provenientes de pasturas o en ataques el año anterior. Puede aplicarse solo o en mezclas con herbicidas pre-siembra incorporándolo superficialmente al suelo. Dado el hábito nocturno de las orugas cortadoras se recomienda aplicar al atardecer o por la noche y con buena humedad en el suelo, lo que favorece la movilidad de la plaga y su control.
	Isoca de la espiga (Heliothiszea)	50 cm ³ /ha	5	Con sistema de monitoreo, aplicar al observarse deposición de huevos en los estigmas. Preventivamente realizar una aplicación al aparecer las barbas y continuar con aplicaciones con intervalos de 3 días hasta senescencia de estigmas.
	Orugacogollera (Spodopterafrugiperda)	30-50 cm ³ /ha	5	Aplicar en presencia de las primeras hojas raspadas. En caso de zona endémica, repetir las aplicaciones semanalmente. Con cultivos de menos de seis hojas, recurrir a la dosis inferior y emplear dosis más altas con cultivos de mayor tamaño.
Manzano	Bicho de cesto (Oiketicuskirbyi) Gusano de la pera y la manzana, Carpocapsa (Cydiapomonella)	4 cm ³ /hl	1	Pulverizar según las indicaciones del Servicio de Alarma (INTA) o particular (trampas de feromonas). Para este último caso aplicar dentro de los 7 días siguientes a la caída de 10 mariposas diarias por trampa. Si no existen servicios de monitoreo pulverizar cada 15 - 20 días después de la caída de dos tercios de los pétalos hasta 15 días antes de la cosecha. Controlar la evolución de la población de arañuelas e intervenir con un acaricida (ovicida o adulticida) cuando sea necesario. Repetir cuando haya re-infestación.
Nogal	Polilla de la pera y la manzana, Carpocapsa (Cydiapomonella) Polillas (Amyeloistransitella) Polillas (Ectomyeloisceratoniae)		1	
Papa	Minador de la hoja (Liriomyzasp.)	50 cm ³ /ha	30	Aplicar cuando la población de adultos supere los 200 adultos por trampa y haya menos de 2 galerías chicas por planta. Usar como primer producto en la rotación. Actúa exclusivamente sobre los adultos. Como consecuencia, es fundamental realizar la aplicación con una alta presencia de los mismos, complementándolo luego con la aplicación de abamectina 1.8%, de acuerdo a las recomendaciones del marbete.
Peral	Bicho de cesto (Oiketicuskirbyi) Gusano de la pera y la manzana, Carpocapsa (Cydiapomonella)	4 cm ³ /hl	1	Cuando se observen las primeras larvas. (**)Pulverizar según las indicaciones del Servicio de Alarma (INTA) o particular (trampas de feromonas). Para este último caso aplicar dentro de los 7 días siguientes a la caída de 10 mariposas diarias por trampa. Si no existen servicios de monitoreo pulverizar cada 15 - 20 días después de la caída de dos tercios de los pétalos hasta 15 días antes de la cosecha. Controlar la evolución de la población de arañuelas e intervenir con un acaricida (ovicida o adulticida) cuando sea necesario. Repetir cuando haya re-infestación.
	Psilido del peral (Cacopsyllapyricola)	4 cm ³ /hl	1	Cuando se observen ninfas y sea notoria la secreción de la melaza. Repetir a la caída de los pétalos.

DOSIS RECOMENDADAS:

CULTIVO	PLAGA	DOSIS	TC	MOMENTO DE APLICACIÓN
Soja	Barrenador del brote (Epinotiaaporema)	20 cm3/ha + 600 - 750 cm3/ha de clorpirifos 48%.	5	A partir de floración al observarse los 1ros. daños en flores y vainas. Mezclar la dosis indicada con 600 - 750 cm3/ha de clorpirifos 48%. Utilizar la dosis más alta de clorpirifos cuando se observe un 20 - 30% de brotes atacados. Con ataques másleves utilizar la dosis menor.
	Barrenador del brote (Epinotiaaporema)	27 cm3/ha	5	Antes de floración, cuando se observen 15 a 20 orugas de 1,5cm por metro lineal de cultivo o más del 20% de daño foliar. Lograr buena penetración foliar.
	Barrenador del brote (Epinotiaaporema)	35 cm3/ha	5	Después de floración, cuando se observen 10 a 15 orugas por metro lineal de cultivo o 10% de daño foliar. Lograr buena penetración foliar.
	Chincheverde (Nezaraviridula)	17 cm3/ha	5	Al comienzo de floración (tratamiento preventivo) o cuando 2 chinches por metro lineal de cultivo. Dosis para cultivo abierto o de escaso follaje.
	Chincheverde (Nezaraviridula)	25 cm3/ha	5	Cuando se observen más de dos chinches por metro lineal de cultivo. Dosis para cultivo muy cerrado o abundante follaje. Lograr una buena penetración en todo el follaje del cultivo.
	Isocamedidora (Rachiplusia nu)	15-20 cm3/ha	5	Cuando se observen 15 a 20 orugas o isocas mayores de 1,5 cm por metro lineal de cultivo y más de 20% de daño foliar. Usar la dosis menor cuando las plantas son aún pequeñas.
	Oruga de las leguminosas (Anticarsia gemmatalis)	27 cm3/ha	5	Antes de floración, cuando se observen 15 a 20 orugas de 1,5 cm por metro lineal de cultivo o más del 20% de daño foliar.
	Oruga de las leguminosas (Anticarsia gemmatalis)	35 cm3/ha	5	Después de floración, cuando se observen 10 a 15 orugas por metro lineal de cultivo o 10% de daño foliar. Lograr buena penetración foliar.
	Oruga militar tardía (Spodoptera frugiperda)	15-20 cm3/ha	5	Cuando se observen 15 a 20 orugas o isocas mayores de 1,5 cm por metro lineal de cultivo y más de 20% de daño foliar. Usar la dosis menor cuando las plantas son aún pequeñas.
Sorgo granifero	Gusanos cortadores, Orugas cortadoras o grasientas (Agrotis spp.)	20 cm3/ha	5	Antes o después de la emergencia del cultivo. Cuando se haya detectado la presencia de la plaga previamente con el uso de cebos tóxicos, o preventivamente en lotes provenientes de pasturas o con ataques el año anterior. Aplicación en post emergencia, cuando se observe presencia de la plaga o plantas cortadas (3 orugas cada 100 plantas o el 3% de daño). Puede aplicarse solo o en mezclas con herbicidas pre-emergentes o post-emergentes. Dado el hábito nocturno de las orugas cortadoras se recomienda aplicar al atardecer o por la noche y con buena humedad en el suelo, lo que favorece la movilidad de la plaga y su control.
		25 cm3/ha	5	
	Mosquita del sorgo (Contariniasorghicola)	35 cm3/ha	5	Cuando haya una mosquita promedio por panoja comenzando con 90% de panojamiento y 10% de floración. Repetir a los 7 días con floración prolongada o alta infestación de la plaga.
	Oruga militar tardía (Spodoptera frugiperda)	17-27 cm3/ha	5	Cuando se observen los primeros ataques. Usar la dosis menor en cultivos que no superen los 50 cm de altura.
Tabaco	Oruga capullera, Oruga cogollera (Heliothis spp.)	30 cm3/ha	30	Al detectar las primeras orugas menores de 10 mm
Tomate	Polilla del tomate (Scrobipalpusoides absolutus) Polilla del tomate (Tuta absoluta)	17 cm3/ha	1	Cuando se observen los primeros ataques después del trasplante. Repetir cada 7 a 14 días de acuerdo al grado de infestación y a la rapidez de crecimiento del cultivo.
Trigo	Oruga desgranadora (Farontalbilinea) Oruga militar verdadera (Pseudaletia adultera)	35-50 cm3/ha	25	Preventivo: sobre la hoja bandera desplegada Con plaga presente: al observarse los primeros ataques. En aplicación aérea emplear volúmenes superiores a 6 l/ha, asegurando al menos 50 impactos/cm2.

RESTRICCIONES DE USO:

- Cuando el cultivo sea atacado simultáneamente por distintos insectos, usar la dosis correspondiente a la especie que requiere mayor cantidad de producto.
- Cuando el follaje sea muy denso o haya un alto grado de ataque, utilizar la dosis mayor recomendada para la plaga.
- En condiciones de altas temperaturas y baja humedad relativa se requerirán dosis mayores para un buen control de la plaga.
- No usar esta formulación CS (suspensión de encapsulado) en aplicaciones aéreas con gasoil.

FITOTOXICIDAD:

- El producto no es fitotóxico cuando se usa en la dosis recomendada, siguiendo todas las instrucciones provistas en el marbete, acompañando al producto.



rachiplusia nu en Soja



Horcias nobilellus en Algodón



Tuta absoluta en Tomate

PERIODOS DE CARENCIA:

Alfalfa: 1 día, Algodón: 5 días, Berenjena, Pimiento y Durazno: 1 día, Girasol y Maíz grano: 5 días, Maíz dulce: 3 días, Manzano y Nogal: 1 día, Papa: 30 días, Peral: 1 día, Soja y Sorgo granífero: 5 días, Tabaco: 30 días, Tomate: 1 día, Trigo: 25 días.

COMPATIBILIDAD:

- Compatible con clorpirifos, entre otros. Antes de utilizar en mezcla con otros productos se debe realizar una prueba a pequeña escala, para evaluar la compatibilidad física y biológica de los componentes y la posible fitotoxicidad para el cultivo.
- En caso de realizar mezclas, colocar inicialmente las formulaciones en polvo o granulares y esperar hasta su total dispersión, luego las formulaciones de suspensión concentrada, los concentrados emulsionables y los líquidos solubles, siguiendo ese orden.
- Al finalizar la mezcla se agregará el humectante. No obstante, para mayor seguridad, leer las recomendaciones del producto con el cual se lo quiere mezclar y ensayar previamente la mezcla en pequeña escala.
- No es compatible con productos fuertemente alcalinos tales como caldo bordelés y polisulfuro de calcio

CONSULTE CON UN INGENIERO AGRÓNOMO.